

**Auslieferung von RedDot
basiertem Web Content über die**

Akamai EdgePlattform

Köln, 25.09.2006



Übersicht

- Was ist die Idee der „Akamai Edge Plattform“?
- Wofür kann man die „Akamai Edge Plattform“ nutzen?
- Kann man Akamai auch bei personalisierten Inhalten nutzen?
- Wie kann die Aktualisierung der „Akamai Edge Plattform“ gesteuert werden?
- Fazit

Was ist die Idee der „Akamai Edge Plattform“?

Was ist die Idee der „Akamai Edge Plattform“?

● Wer ist Akamai?

- Akamai Technologies, Inc. ist einer der weltweit führenden Lösungsanbieter für die Auslieferung und Beschleunigung von Online-Inhalten, zum Beispiel die Lastverteilung von WWW-Inhalten.
- „Akamai“ ist ein hawaiianisches Wort und bedeutet „intelligent“ oder „raffiniert“

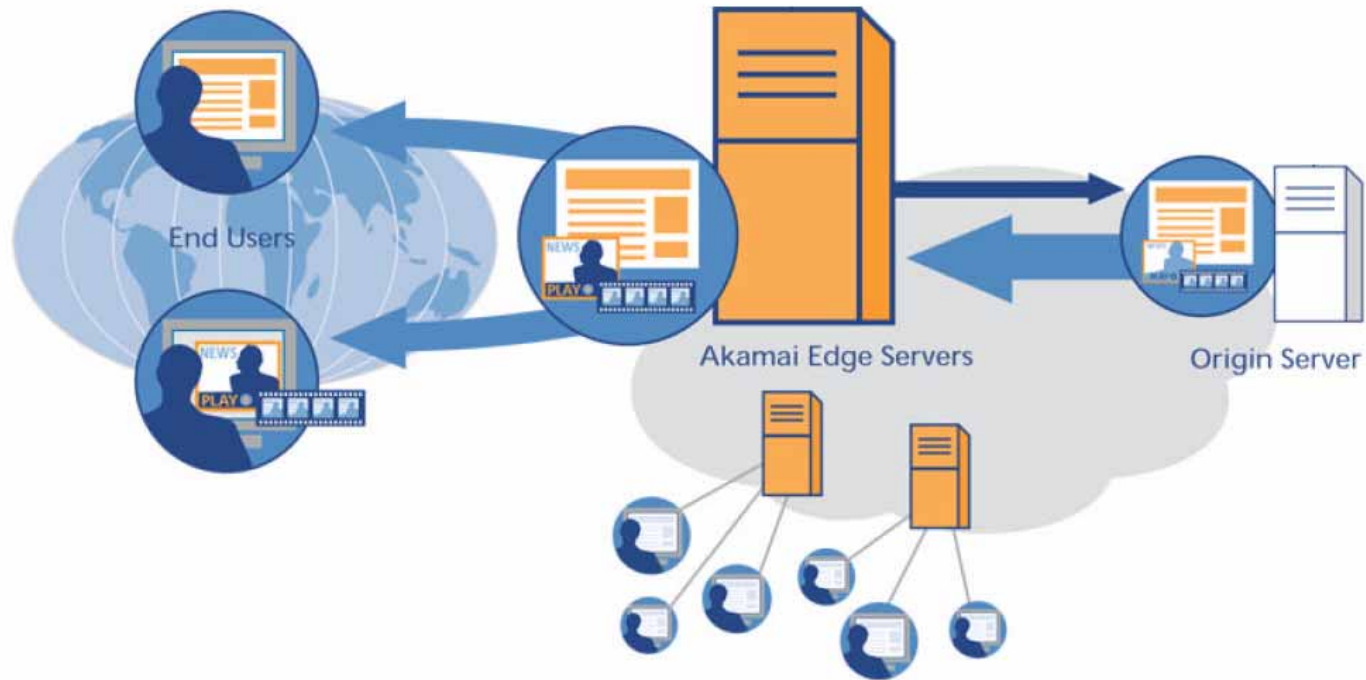
Quelle: www.wikipedia.de



● Unternehmenssitz

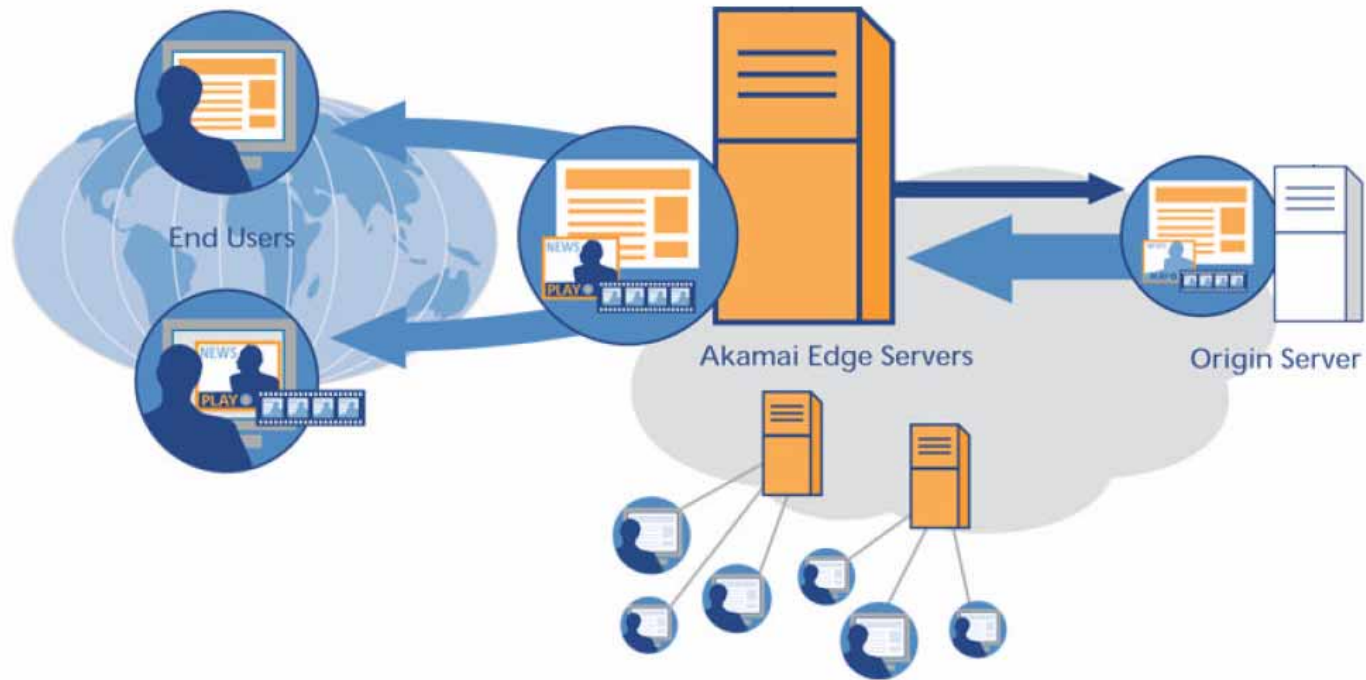
- Cambridge, USA (HQ)
- Niederlassung u.a. in München

Was ist die Idee der „Akamai Edge Plattform“?



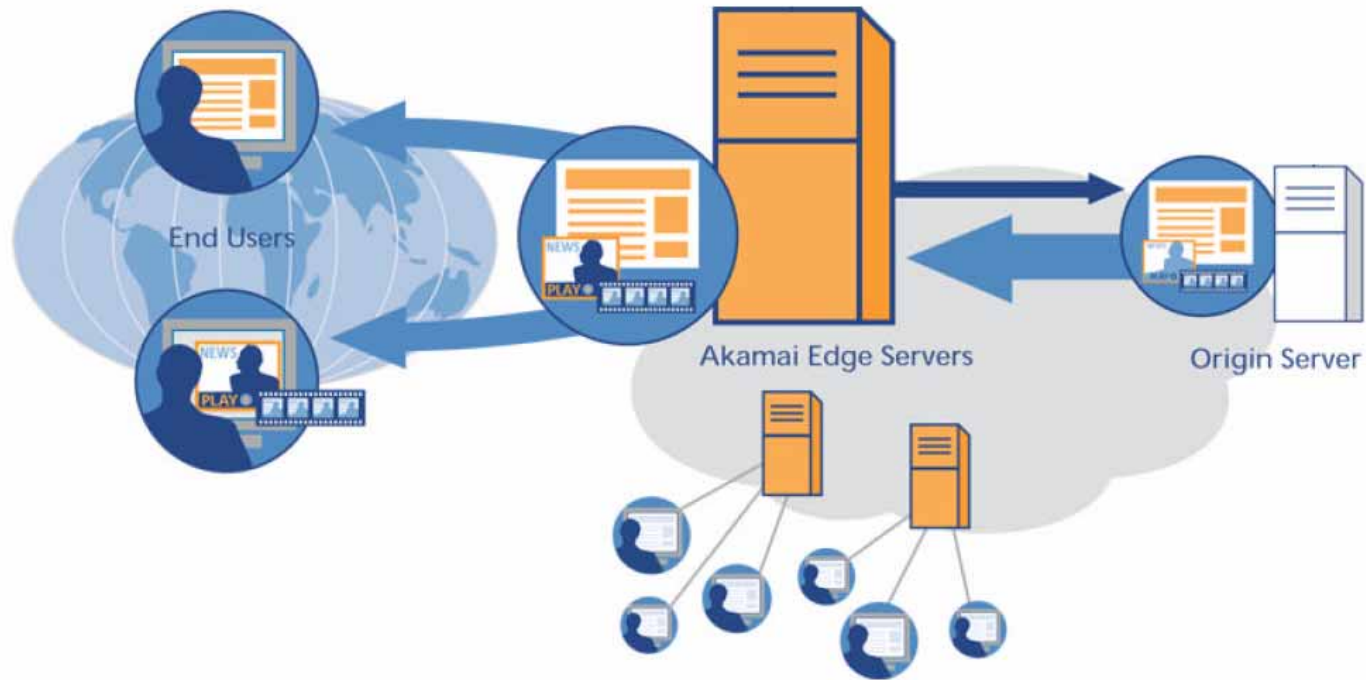
- Akamai EdgePlattform ist ein verteiltes Netzwerk von 14.000 bis 22.000 Servern.
- Inhalte werden nicht über einen einzelnen Webserver sondern über die Server der Akamai Plattform ausgeliefert.

Was ist die Idee der „Akamai Edge Plattform“?



- Direkte Zugriffe auf die eigenen Server werden reduziert.
- Bandbreitenintensive Dienste (Downloads, Videos, ...) werden verteilt.

Was ist die Idee der „Akamai Edge Plattform“?

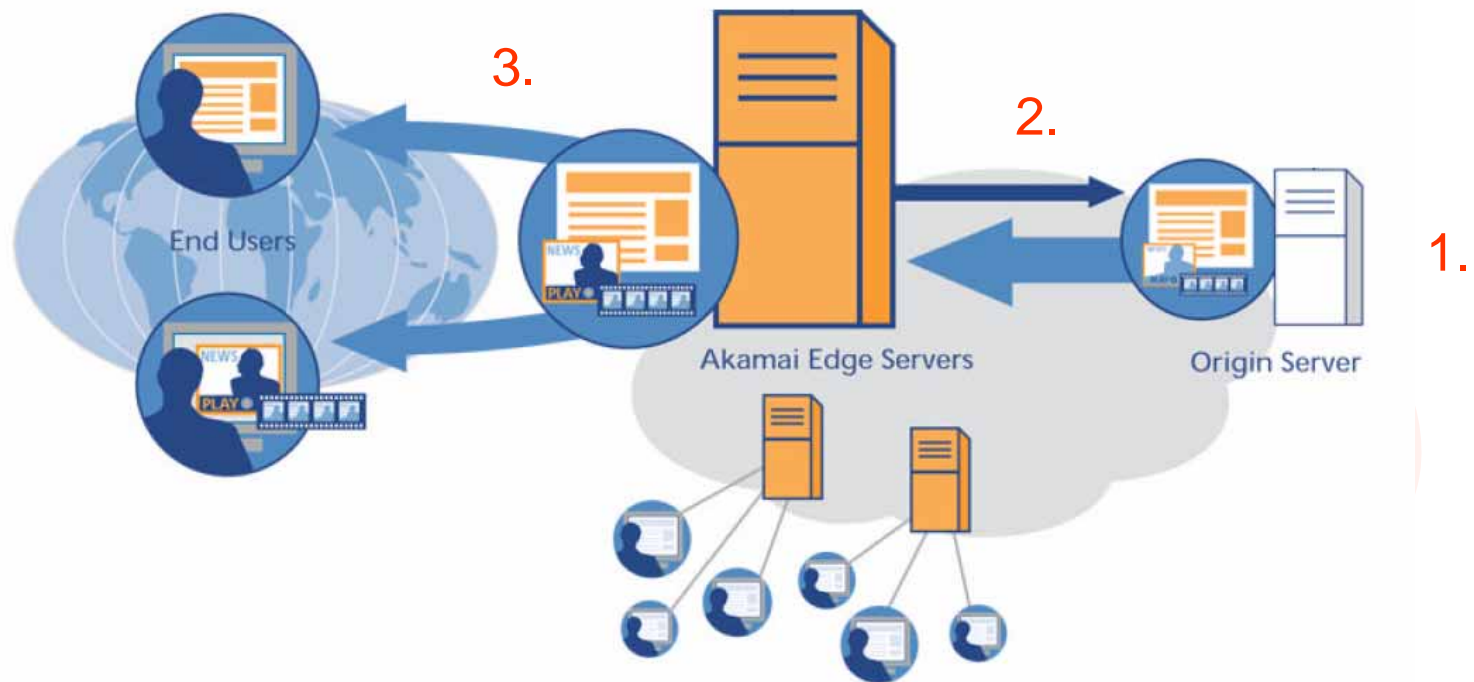


- Die Server befinden sich „on the edge of the Internet“ = geografisch nah am Endbenutzer.
- Infrastrukturelle Schwächen des Internet werden ausgeschaltet.

Was ist die Idee der „Akamai Edge Plattform“?

● Funktionsweise

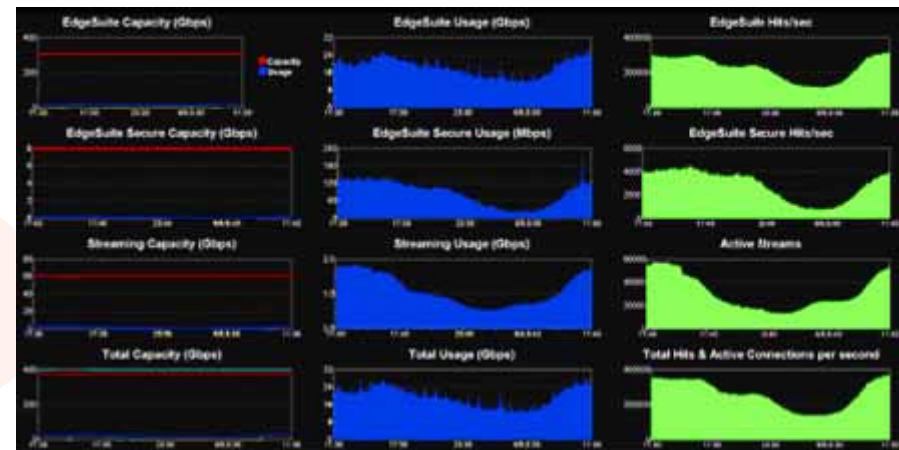
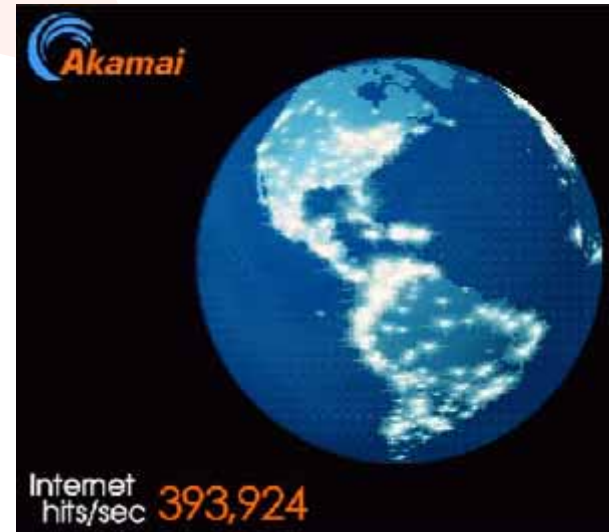
1. Der eigene Webserver publiziert Inhalte.
2. Die Akamai „Akamai Edge Plattform“ speichert die Inhalte zwischen.
3. Der Besucher erhält seinen Inhalt von einem Server der „Akamai Edge Plattform“.



Wofür kann man die „Akamai Edge Plattform“ nutzen?

Wofür kann man die „Akamai Edge Plattform“ nutzen?

- Bei Bandbreitenproblemen
 - Beschleunigung der Ladezeiten bei großen Dateien (z.B. Downloads, Videos, ...) oder schlechten Internetverbindungen
- Bei zu hohen Zugriffszahlen
 - Zugriff auf die eigene Plattform erfolgt im Idealfall nur noch bei der Aktualisierung des Akamai-Caches.
- Bei Server- oder Netzwerk-Ausfällen
 - Steht der eigene oder einer der Akamai-Server nicht mehr zur Verfügung, übernimmt ein anderer seine Aufgabe.
- Bei Länderspezifischen Inhalten
 - Lokalisierte Inhalte lassen sich automatisch ausliefern (z.B. Bannerwerbung, Disclaimer, ...).



Wofür kann man die „Akamai Edge Plattform“ nicht nutzen?

Wofür kann man die „Akamai Edge Plattform“ nicht nutzen?



- Personalisierte Inhalte
- Hochaktuelle Inhalte
- Notwendigkeit einer permanenten weltweiten Datenkonsistenz

**Wie kann die Aktualisierung der
„Akamai Edge Plattform“ gesteuert
werden?**

Wie kann die Aktualisierung der „Akamai Edge Plattform“ gesteuert werden?

● Variante 1 „Time-to-Live“

→ Zeitgesteuerte Aktualisierung der Akamai Plattform.

- Übergreifende Konfiguration
 - Bereichsabhängig
(www.example.de/bereich1/)
- Einstellung der einzelnen Seite (Meta-Tag)
 - Inhaltsabhängig
(Seite enthält News)
 - Individuell (Editor konfiguriert Platzhalter)

● Variante 2 „Content Control Utilities“

→ Getriggerte Aktualisierung des Contents.

- Manuell
 - Anforderung eine Seite oder einen Bereich einer Seite zu aktualisieren.
- Automatisiert
 - Benachrichtigung über Webservice während der Publizierung einer Seite.

Fazit

Fazit

● Vorteile

- Entlastung der eigenen Server und Bandbreiten.
- Abfangen von Lastspitzen.
- Verbesserung der Ladezeiten bei Besuchern in „abgelegenen Ecken“ des Internets.
- Bessere Ausfallsicherheit der Seiten.

● Nachteile

- Nicht nutzbar bei personalisierten LiveServer-Seiten.
- Hoher Implementierungsaufwand bei nicht zeitgesteuertem Chaching.
- Kein eindeutiger definierter inhaltlicher Stand im Internet.
- Zusätzlicher Kostenfaktor.

Fragen?

**Vielen Dank für Ihre
Aufmerksamkeit!**